



日本医療機能評価機構

## 患者さまの権利

## 病院理念

## 新春号

- 1 ひかり輝く心身であれ
- 2 患者さまの立場になって考えよ
- 3 責任を持って行動せよ

1. 良質で安全な医療を公平に受ける権利
2. 個人の尊厳が保たれる権利
3. 選択の自由と自己決定の権利
4. セカンドオピニオン（他の医師の意見）を求める権利
5. 個人情報・秘密が守られる権利
6. 医療の情報・説明を受ける権利

当院は全館  です

## 本年度の二文字標語



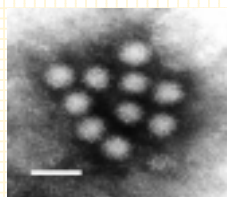
## 不撓

今年度は「不撓」を掲げました。「不撓不屈」とあるように「何事にも決して諦めない」 私どもは患者さまにより良い医療を提供出来るために日々努力しなければなりません。その過程にさまざまな困難に遭遇しても決してあきらめず、事を成就することに職員一同努めてまいりたいと思っております。本年も何卒よろしくお願い申し上げます。

理事長 切東 喜久夫

## ノロウイルス

心療内科 東洋医学・小児科 医師 玉田耕一



今は昔のこと、昭和54年から臨床ウイルスの研究を始めました。その頃ノーウォーク・エイジェントという流行性下痢因子が話題になっていました。日本でも流行性下痢因子が札幌郊外の音更で発見され、ノーウォークと異なる音更因子として、華々しく学会で取り上げられていました。ノーウォーク・エイジェントが現在ノロウイルスとして知られているものです。ノロウイルス研究が進むにつれ、さまざまなことが分かってきました。ノロウイルスは血液型物質（A, H, Lewis b など）に結合する性質を持っています。他のウイルスでは、例えばインフルエンザウイルスは細胞表面のシアル酸に、HBウイルスはアルブミンに結合します。血液型物質の種類によって、結合力に違いがあることも分かってきました。H型物質（O型）が最も結合力が強く、B型にはほとんど結合せず、血液型がO型のヒトがノロウイルスの感染を最も受けやすく、B型のヒトが最も安全ということが分かりました。さらにヒトには血液型物質が分泌液中に出ている分泌型と出ていない非分泌型がありますが、腸分泌液に血液型物質を出す分泌型のヒトしか感染しないことも分かりました。現在ノロウイルスによる急性胃腸炎が流行し、家族全員が嘔吐、下痢に悩まされるケースが数多く診られます。またノロウイルスは牡蠣など2枚貝の食中毒の原因でもあります（非分泌型ならば、生牡蠣の食中毒を心配しないで食べられる。こいつは春から縁起がいいワイ！）このような研究成果を読んで、久しぶりに研究をしていた時分の、ワクワクした気持ちを味わうことができました。私自身もウイルス並みの単純人間なんですね。

（症状：風邪と同様の症状が現れる場合があります。）

## 基本方針

1. 人権尊重：患者さまの人権を尊重し、医療・介護を提供します。
2. 高質安全：常に時代に即応した、安全で質の高い医療・看護・介護を提供します。
3. 相互理解：患者さま並びにご家族様と、医療・看護・介護を提供する側とが相互に理解と納得に基づいた医療・看護・介護を提供します。
4. 地域連携：地域の診療所、病院、介護関連施設と有機的連携を図ります。
5. 継続改善：職員全員が、常に業務の継続的改善意識を持ち職務を遂行します。

## 患者の満足度調査

- 日々のケア
- 看護師
- 親身なケア
- (医師の品質)



(出典:市場原理に揺れるアメリカの医療)

## 院長室より



当院では、患者様により安全な医療を提供するために、以下の如き点につき、毎週土曜日に朝礼を行っています。

### 1) 患者の満足度調査

市場原理に揺れるアメリカの医療の本によると、患者の満足度は、日々のケアが第一位で、看護師 親身なケアが次に挙げられ、医師の技量などは、第5位というデータが示されています。当院における職員の患者に対する態度の基本が、その「親身なケア」であることを示しました。

### 2) 親身なケア

その親身なケア (Interpersonal Care) を実行するにあたり、患者と医療関係者との関係では、患者を中心に、主として看護部門を頂点にして、診療協力部門・医師部門を従となる協力体制を示しました。

### 3) 蟻の穴

次に、病院で一番重要な、安全管理・医療事故という観点から、「蟻の穴から堤がくずれる。」と、些細な事もあなどらず気をつける点と強調しました。

### 4) エラー

そのバイブル本として、“TO ERR IS HUMAN”『人は誰でも間違える。より安全な医療システムを目指して』を示し、しかし、間違いを防ぐことはできる。と示しています。

## 親身なケア

Interpersonal care

看護部門

患者

医師部門

診療協力部門

患者と医療者関係

蟻の穴から堤がくずれる。



些細な事もあなどらずに気をつける。

TO ERR IS HUMAN



しかし、  
間違いを  
防ぐことは  
できる。

## 第8回 公開講座

## お知らせ

### 「入院しないために注意する事」

講師：伊勢慶友病院 院長 堂本 洋一

日時：平成21年1月31日 (土曜日)  
13時30分～14時30分

場所：伊勢慶友病院 1階ロビー

対象：地域のみなさま

講演料等は無料です。ご遠慮なくたくさんのみなさまのご来客お待ちしております。

## 施設紹介

東海北陸作業療法学会に参加して

成川 峰子

## リハビリテーション

11月9日、岐阜県長良川国際会議場にて「第8回 東海北陸作業療法学会」が開催され、今回、宮崎先生より「慢性期外眼筋麻痺患者に対するボートレーナーの効果」について研究テーマをいただき、発表をさせていただきました。

“物が二重に見える”などの患者様に対し、集中的に訓練を行い、訓練前後で訓練効果をみました。この研究において宮崎先生をはじめ、たくさんの方のご指導・ご協力により無事終えることができました。ありがとうございました。

今回の学会では、麻痺の手の機能を良くする訓練方法や、寝たきりの患者様が回復し自宅へ帰られた症例報告、日常生活をサポートする道具(自助具)の展示などがあり、今後の臨床場面で役立つことばかりでした。知識・技術を向上させるのは、自分自身のためでもあります。何より患者様の回復に繋がる事だと思います。今後も、勉強会に参加し自身の向上に努めていきたいと思っています。



## 薬局だより

### お酒と薬

年末年始でお酒の量が増える季節と言うことで、今回は薬局よりお酒と薬についてお話したいと思います。「酒は百薬の長」という諺を耳にしたことはあるでしょうか？「お酒を適度に飲めば、どんな良薬よりも健康に良い」ということの例えです。過度の飲酒は、肝臓にダメージを与えるだけでなく、口腔ガンや咽頭ガン、食道ガンの発症に関係していると言われています。

アルコールは、体内に入るとアルコール脱水素酵素によってアセトアルデヒドになります。お酒を飲みすぎると、アセトアルデヒドの分解が追いつかず、二日酔いになります。“酒を飲むと強くなるというのは、この薬物代謝系がどんどん強化されていくためです。一方、アルコール代謝系は酒量が増えても強化されることはありません。脱水素酵素の型は遺伝子で決まっているので、お酒を飲めない人はどんなに訓練してもアセトアルデヒド酵素は増えないのです。”つまり、大酒飲みの場合、薬物代謝系が強化されており、しらふの時に薬を飲んだ場合、どんどん処理されてしまい、薬を多く飲まないで効かなくなります。このような人がアルコールを飲んだ後に薬を飲むと、アルコールの処理に薬物代謝酵素が使われてしまい、薬の代謝ができなくなってしまいます。そのため、薬の効果が増強あるいは減弱することになるのです。

# 院内行事



## 秋の消防訓練

伊勢市消防本部との合同訓練を11月13日（木）に実施しました。

今回は、傷病者の重症度や緊急性で治療の優先度を定める「トリアージ」にも取り組み、担架による搬送や消防署のハシゴ車による救出訓練を行いました。



## 第5回糖尿病教室開催

「おいしく減塩・高血圧を予防しましょう」と題して食品に含まれる塩分量や薄味で美味しく食べるコツなどについてお話をさせていただきました。

食事の方も、柚子・わさび・生姜等を使い塩分をおさえたものでしたが大変好評でした。

看護師からはフットケアについて、今すぐ日常生活で役立つ内容の講義もありました。

第6回も計画中ですので是非一度ご参加下さい。



# 伊勢慶友病院5周年 記念コンサート

小林倫子

ヴァイオリン・リサイタル



伊勢慶友病院でのコンサート。

去年に引き続き、呼んでいただきました。

午後のひととき、まずは患者さんの為に短いコンサート、そして、夕方にもう一度、一般の方へ。

会場は、この病院の最上階にある「リハビリ室」です。

すべての器具とかマットなどを取り払うと、広い広いスペースとなります。

去年も書きましたが、この周辺には高い建物が無く、最上階と言ってもたったの7階なのにも関わらず(!)左右両側全面ガラス張りの窓からの眺めは最高です。

新宿の高層ビル最上階にも劣りません。

伊勢神宮の緑まで見え、ここは神の町なのだということを実感する場所です。

そんな所で演奏するの、本当に気持ちがいいんですよ♪ 小林倫子さんのホームページ 日記より・・・

<http://www.michikolondonviolin.com/page/nikki.html>

Merry Christmas



# 外来診療担当表

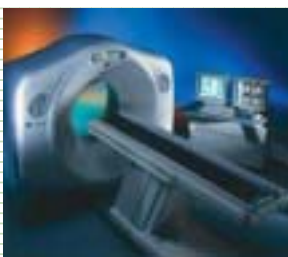
平成21年1月現在

	月	火	水	木	金	土
内科 1		北川	河瀬 (循環器)			宇田
総合診療科	北村	北村	北村		北村	北村 第2,4,5
内科 3	玉田	玉田	玉田	玉田	都島 月1回	山本 <sup>英</sup> (循環器)
心療内科 東洋医学・小児科					玉田 月1回	玉田 第1,3
神経内科 1	宮崎	宮崎	宮崎		宮崎	
外科	廣	加藤(循環器)	荒木	鈴木		内科 第2(出) 宮西
整形外科	前田	前田	前田	前田	前田	前田
形成外来			葉山			大場 第4
脳外科	堂本	堂本	井上 <sup>(内科)</sup>	堂本	堂本	堂本
小児科	園田	前澤 第3	玉田	園田	玉田	
泌尿器科		県立 奈良医大				県立 奈良医大
婦人科		馬島	馬島	馬島		
健康健診		保田	保田			
皮膚科	横山					
内視鏡	横江		荒木			
午後診療			井上			

診療時間 9:00 ~ 12:00 / 午後~時間外診療 (診療科と曜日によって多少の変更がある場合があります)  
休診日 日曜、祝祭日、年末年始(12/30 午後 ~ 1/3) ※担当医は変更になることもあります

当病院では、CT(マルチスライス16列)、MRI1.5T  
での検査依頼をお受けしています。

各地域の個人医院の御先生から依頼していただき  
無理のない予約で検査をお受けになれます。



マルチスライス16列

1.5T MRI

## インフルエンザ最新情報 全国13286件

岐阜県	240
静岡県	94
愛知県	503
三重県	58
滋賀県	74
京都府	329
大阪府	1328
兵庫県	1097
奈良県	121

高齢者の方や慢性疾患を患っている方、疲れている方、睡眠不足の方などは症状にかかりやすいため、インフルエンザ流行中に人ごみや繁華街へ出かけるのは控えましょう。

・空気が乾燥するとインフルエンザにかかりやすくなります。室内では加湿器などを使って適度な湿度(50~60%)を保ちましょう。外出時はマスクの利用が予防に効果的です。

・インフルエンザにかからないようにするには、十分な休養をとって体力や抵抗力を高めるのも重要。日ごろからバランスよく栄養をとることも大切です。

・帰宅時には、うがい、手洗いをしっかりと行いましょう。一般的な感染症の予防にもオススメです。

※出典元：国立感染症研究所 感染症情報センター

※ 詳細等は放射線科または、地域連携室にてお尋ね下さい。

発行 医療法人 全心会 伊勢慶友病院 ホームページ: <http://www.isekeiyu.jp>  
〒516-0041 伊勢市常磐二丁目7-28 電話:0596-22-1155 代表

編集 / 慶友病院総務課  
構成 / 広報委員会

発行 平成21年1月